

BARBE BLEUE

de Hélène Blackburn

FICHE TECHNIQUE

Mise à jour : 2007-09-18

BARBE BLEUE
de Hélène Blackburn
Fiche technique 1/4

Loges :

- Un nombre de loges suffisant pour accommoder 5 danseurs et 3 personnes de l'équipe de production.
- Les loges doivent être propres, bien éclairées et chauffées (21 degrés Celsius). Chaque loge devra comprendre des tables avec de l'éclairage adéquat pour se maquiller, des chaises, des miroirs, WC et douches, ainsi que des patères et cintres.
- Une habilleuse devra être disponible pour l'entretien des costumes avant la générale et les représentations. Elle devra avoir accès à une laveuse, une sècheuse, un fer et une planche à repasser ou à un fer à vapeur.

Traiteur :

- La compagnie requiert de l'eau de source et un grand plateau de fruits frais pour les danseurs et l'équipe.
- 3 kilos de glaçons doivent être disponibles dans les loges en cas de blessures.

Salle de répétition :

- Un studio de répétitions peut être requis selon l'horaire de montage. À déterminer avec le directeur technique.
- Un grand studio de répétition (idéalement à l'intérieur du théâtre) muni d'un plancher en bois franc avec tapis de danse, un système de son avec lecteur DC et des barres de ballet assez grandes pour 6 danseurs.

Scène :

Aucun habillage de scène ne devra être en place. Dans le cas où le mur du fond n'est pas noir, prière de le spécifier au directeur technique.

Dimensions : Largeur : minimum 30' (10m)
Profondeur: minimum 25' (8m)
Hauteur (perche) : entre 17' et 25' (6 à 8m)
Coulisses : minimum 4' (1,5m) de chaque côtés

Plancher: Résilience appropriée pour la danse.
Tapis de danse noir mat couvrant la totalité de la surface de la scène.
Le plancher et le tapis de danse ne devront comporter aucune dénivellation.

Le diffuseur doit fournir :

- 1 plancher de danse noir recouvrant la totalité de la scène
- 4 rouleaux de ruban noir pour tapis de danse

Régie :

- La régie de son et d'éclairage devra être placée dans la salle à environ 45' (20 m) de la scène et sera assez grande pour accommoder 3 personnes.
- 3 postes d'intercommunication mobile sont nécessaires, soit : son, éclairage et coulisse.

BARBE BLEUE
de Hélène Blackburn
Fiche technique 2/4

Éclairage :

48 gradateurs **DMX** de 2,4kW

30 DÉCOUPES, focale à déterminer
18 PARS 64 MFL ou WFL selon le lieu
18 FRESNELS 1KW avec volets
10 FRESNELS 2KW avec volets
7 Bases de sol

Certaines adaptations peuvent être faites pour faciliter l'entrée en salle. Pour les versions européennes, certains projecteurs peuvent être remplacés par des PCs avec l'accord du directeur technique de la compagnie.

Tout le câblage, les projecteurs, les porte-filtres et la quincaillerie d'accrochage pour l'éclairage doivent être fournis par le producteur.

Les filtres sont fournis par la compagnie.

Une console d'éclairage COMPULITE Spark ou un système Horizon est fourni par la compagnie.

Un branchement DMX relié aux gradateurs devra être disponible à la régie.

BARBE BLEUE
de Hélène Blackburn
Fiche technique 3/4

Décor/accessoires :

Décor constitué de feuilles de tôles, fixé à un pont d'accrochage* au fond de scène. Poids incluant les ponts environ 200 kg.

*voir ANNEXE à la fin de ce document

Vidéo :

La compagnie fournit un kit vidéo comprenant :

- 1 projecteur vidéo
- 1 caméra
- 1 lecteur DVD
- 1 mélangeur
- 1 moniteur
- 1 lot de filage BNC

Son :

Un système stéréophonique capable de reproduire de 30 à 18,000 Hz à 110 dB SPL:

- 2 enceintes acoustiques couvrant la gamme complète de fréquences accrochées ou sur trépieds en façade au cadre de scène
- 1 amplificateur stéréo pour le cadre de scène
- 1 égalisateur graphique 31 bandes stéréo
- 2 enceintes acoustiques de graves au sol, à jardin et à cour devant le cadre de scène
- 1 amplificateur stéréo pour les graves
- 1 séparateur de fréquences (crossover) stéréo adéquat

- 2 moniteurs de scène d'une puissance de 200 watts et plus dissimulés à cour et à jardin.
- 1 amplificateur stéréo d'une puissance de 200 watts et plus
- 2 égalisateurs graphique 31 bandes stéréo

Une console de son 10 entrées, 2 auxiliaires post et 2 sorties de groupes.
1 unités de réverbération Yamaha SPX 990 (pas d'équivalent).

La compagnie fournit deux lecteurs DC Numark.

La compagnie fourni trois micros AKG HM-1000 mini-shotgun qui sont installés à l'avant-scène.

Tout le câblage et les adaptateurs nécessaires aux branchements.

BARBE BLEUE
de Hélène Blackburn
Fiche technique 4/4

Équipe technique :

- 6 techniciens et 1 chef d'équipe connaissant la salle et ses équipements.
- Le directeur technique et une habilleuse devront être disponibles pour la durée de la générale et des spectacles.
- Tous doivent être des professionnels expérimentés.

Plans :

- La préparation pour chaque lieu sera grandement facilitée si le diffuseur fournit, 2 mois à l'avance :
 - Un plan au sol, le plan électrique, le plan de coupe (échelle : 1/4" = 1' ou 1:50) une fiche technique ainsi que l'inventaire de tout le matériel d'éclairage et de sonorisation.

Montage/démontage :

Le temps requis pour le montage du spectacle est de douze (12) heures avant la représentation. L'horaire précis devra être négocié entre les directeurs techniques.

Le démontage aura une durée maximale de quatre (4) heures.

Pour de plus amples informations, contacter :
Samuel Thériault, Directeur technique
Tél. : 1 (514) 758-4177 / E-mail : samuel_dt@studiocatimini.com

La fiche technique fait partie intégrante du contrat.

Cas Public

Diffuseur

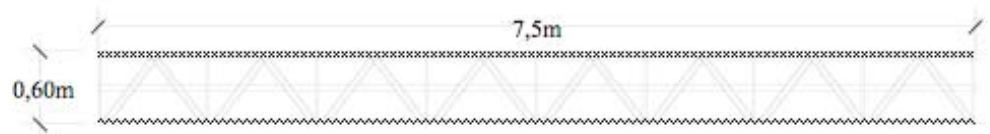
Date

Date

- ANNEXE -

Le diffuseur doit fournir : Bonbonne de CO₂ (à l'état gazeux) pour machine à fumée
Pont triangulaire

PONT TRIANGULAIRE VUE DE FACE



PONT TRIANGULAIRE VUE DE COUPE

